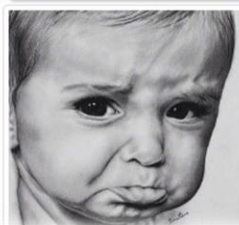
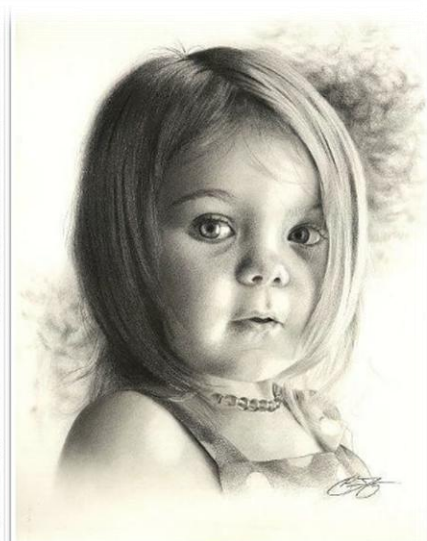


ПСИХОЛОГИЧЕСКИЕ ПОРТРЕТЫ ДЕТЕЙ ДЕТСКОГО ДОМА

Как известно, процесс социализации личности осуществляется на всем протяжении жизни человека. В то же время на разных возрастных этапах он приобретает свои характерные особенности. Это связано с тем, что социализация, как процесс освоения ценностей и норм, развивается в зависимости от возрастной психологии человека и этапов его социально-трудовой деятельности. Однако, своеобразной отправной точкой нравственной социализации, в рамках которой формируются и ценностные ориентации по



отношению к миру, является усвоение человеком, начиная с самого раннего детства, норм социального поведения, общения и взаимодействия людей, социальных и нравственных запретов и требований. В связи с этим, можно с полным правом считать, что важнейшим институтом социализации человека является семья. Это связано с тем, что основную информацию об окружающем мире и о себе ребёнок получает от родителей. К тому же родители обладают уникальной возможностью влиять на ребёнка в связи с его физической, эмоциональной и социальной зависимостью от них.

Исследования, проводимые во многих странах мира, свидетельствуют о том, что вне семьи развитие ребенка идет по особому пути и у него формируются специфические черты характера, поведения, личности, про которые часто нельзя сказать, хуже они или лучше, чем у обычного ребенка, - они просто другие. И более того, есть все основания полагать, что именно психологический фактор является причиной не только психологических, но и соматических отклонений таких детей.

***Психологические портреты проблемных детей - сирот по классификации
Е. И. Морозовой .***

«Избегающие»

Основной особенностью является тяжелое эмоциональное состояние. Такие дети очень трудно привыкают к жизни в группе, период их адаптации может затянуться на несколько месяцев. Они производят впечатление маленьких дикарей, оказавшихся во враждебном окружении: не умеют общаться с другими детьми, всячески избегают общения со взрослым, в играх проявляется агрессивная разрушительная манера. Чаще

всего они стараются уединиться. Такое поведение обусловлено, с одной стороны, страхом, который настолько силен, что не позволяет ему познавать новую среду. С другой – несформированностью простых способов установления любого контакта с окружающими.



«Цепляющиеся»

Как правило, это дети отказные с рождения. Активно стремятся к контакту со взрослым. В этом состоянии для ребенка крайне важно оставаться в защищенном состоянии, во взрослом он ищет источник тепла и защиты, даже в малознакомом.

«Неудачники»

Основной психологической особенностью «Неудачников» является повышение уровня тревоги, проявляющееся в неуверенности в себе, постоянном беспокойстве, волнении, низкие достижения ребёнка. Взрослые оценивают детскую деятельность, в целом как неуспешную. Объективные показатели могут быть при этом не особенно низки: важна не объективная картина, а именно оценка окружающих. Бывает, что в какой либо отдельной области (например, в спорте) достижения ребёнка вполне высоки, но родители и учителя не считают саму эту область достаточно важной. Высокий уровень тревоги и беспокойства, неуверенность в себе. Это центральное психологическое звено череды неудач. Как правило, наиболее бесполезной сферой является школьно - учебная.

Взрослые должны дать установку на исполнительность, обеспечить ему ощущение успеха; снизить ценностное значение школьных отметок (знаний); хвалить ребёнка не за результат, а за любую попытку его достижения; обязательно найти хоть какую-нибудь сферу, в которой ребёнок может оказаться успешным, реализовать себя.



«Путаники»

Социальная дезориентация их проявляется в том, что для ребёнка-путаника резко затруднено овладение правилами поведения. В итоге возникает неуправляемость, возможны агрессивные действия, мелкое воровство, ребёнок может ломать ценные вещи. Выясняется, что происходит это от непонимания запретов, а не от их сознательного нарушения. Ребёнок нарушает социальные нормы вследствие недостаточной чувствительности к их сути (ребёнок «не понимает, что можно, а чего нельзя», «не удаётся объяснить ему, как нужно себя вести» и т.п.); отсутствует сознательная направленность на подобные нарушения и есть желание «быть хорошим».



Необходимо свести запреты к минимуму (запрещать нужно только наиболее грубые проявления); все мелкие нарушения нужно как-бы оставлять без внимания: они не должны влечь за собой наказания; следует понемногу расширять круг правил поведения, задаваемых ребёнку, доводя до возрастной нормы; серьёзность наказания должна строго соответствовать тяжести совершаемых ребёнком проступков; очень важно поддерживать и повышать самооценку ребёнка; всегда помнить, что ребёнок нарушает правила не намеренно, а из-за того, что он плохо чувствует и недостаточно понимает ситуацию; оказывать ребёнку помощь в налаживании общения со сверстниками; полезно обсуждать с ребёнком рассказы и сказки, выясняя, кто из персонажей поступил хорошо, а кто – плохо; необходимо постоянно разъяснять ребёнку-путанику возможные варианты поведения в различных конкретных ситуациях, вырабатывая у него стандартные, общепринятые нормы поведения.

«Актёры»

В основе демонстративного поведения лежит повышенная потребность ребёнка во внимании к нему окружающих. Детям-актёрам свойственно несколько нарочитое («театрализованное») поведение, любовь к украшениям. Для привлечения внимания могут использоваться самые разные средства: кривлянье, нарочитое нарушение правил поведения, подчёркнуто «идеальное» поведение и даже подчёркнутая застенчивость. Чрезмерно высокий уровень демонстративности приводит к истероидному складу личности. Для ребёнка с такими личностными чертами характерны склонность к частым колебаниям настроения, кратковременность и неустойчивость переживаний, могущих возникать по незначительному поводу и исчезать без всякой видимой причины.

Нужно помнить, что загнанная внутрь, нереализуемая потребность во внимании к себе может породить серьёзные нарушения в развитии личности; не допускать фиксации ребёнка на своих болезнях; помогать ребёнку, найти те формы активности, в которых потребность его во внимании может успешно удовлетворяться; искать сферы деятельности, в которых ребёнок сможет себя реализовать; поддерживать устойчивую позитивную



самооценку, которая побуждает ребёнка преодолевать трудности и неудачи, добиваться высоких достижений.

«Негативисты»

У детей с особенно высокой потребностью во внимании к ним, т.е. с ярко выраженной демонстративностью, часто складывается негативное самопредъявление. Главное проявление негативного самопредъявления состоит в том, что ребёнок привлекает внимание окружающих к себе с помощью постоянного нарушения правил поведения. Образом дисциплинарные воздействия, которые взрослые используют для взыскания, оказываются для ребёнка-негативиста поощрением. Истинным наказанием является только лишение внимания.



наказанием является только лишение внимания.

Сознательное нарушение ребёнком правил поведения, чтобы вызвать к себе внимание в виде наказания или замечания; яркая демонстративность, нарочитость при нарушении правил; отсутствие очевидных причин нарушения правил, таких как высокая импульсивность, низкий уровень самоконтроля, взрывчатость. Основной принцип – это чёткое распределение, регуляция внимания к ребёнку по формуле: внимание уделяется ему не тогда, когда он плохой, а тогда, когда он хороший. Особенно важно, чтобы взрослые отказались от ярких эмоциональных реакций в ответ на проступки ребёнка, ибо их-то он и добивается. Основной способ наказать «негативиста» за его проделки – это лишить его общения. А главная награда – это любящее, открытое, доверительное отношение. Очень важно помнить, что ребёнка с негативным самопредъявлением ни в коем случае нельзя оставлять вообще без внимания.

